

## Dějepis práce od 8. 6 do 12. 6.

Děti,

posílám práci na tento týden. Tentokrát se podíváme na kulturu ve starověkém Římě. Je pravdou, že byla hodně inspirovanou tou řeckou, ale ne vše Římané převzali od Řeků. Podíváme se nejen na vědu, ale také na umění a architekturu. Než si začnete psát zápis, čeká vás malé opakování, ve které vám vyjde jako tajenka jeden výrok, který je pravdivý ☺ Některá slova z opakování neznáte, ale určitě vám pomůže učebnice či internet.

Mějte se krásně.

Lucie Jelínková.

### Odkazy k učivu:

Virtuální prohlídky po římských památkách:

Hadrianova villa:

[https://www.google.cz/maps/place/Hadri%C3%A1nova+vila/@41.9428008,12.774399,3a,75y,153.34h,75.27t/data=!3m8!1e1!3m6!1sAF1QipParRcxOyrKAMGg\\_Eve0OZax46KfH3GSJkxDWaY!2e10!3e11!6shttps:%2F%2Fhl5.googleusercontent.com%2Fp%2FAF1QipParRcxOyrKAMGg\\_Eve0OZax46KfH3GSJkxDWaY%3Dw203-h100-k-no-pi-0-ya284-ro-0-fo100!7i8484!8i3771!4m7!3m6!1s0x132f7857c967239b:0x72eeaf19ff3918ab!8m2!3d41.9428008!4d12.774399!14m1!1BCgIgARICCAI](https://www.google.cz/maps/place/Hadri%C3%A1nova+vila/@41.9428008,12.774399,3a,75y,153.34h,75.27t/data=!3m8!1e1!3m6!1sAF1QipParRcxOyrKAMGg_Eve0OZax46KfH3GSJkxDWaY!2e10!3e11!6shttps:%2F%2Fhl5.googleusercontent.com%2Fp%2FAF1QipParRcxOyrKAMGg_Eve0OZax46KfH3GSJkxDWaY%3Dw203-h100-k-no-pi-0-ya284-ro-0-fo100!7i8484!8i3771!4m7!3m6!1s0x132f7857c967239b:0x72eeaf19ff3918ab!8m2!3d41.9428008!4d12.774399!14m1!1BCgIgARICCAI)

Pompeje

<https://www.google.com/maps/place/80045+Pompei,+Neapol,+It%C3%A1lie/@40.7461572,14.4989344,3a,99.7y,90t/data=!3m8!1e2!3m6!1sAF1QipNzzHHK-xVb2WoSksLLNtwed-Z5Q0UIbVcCFmwX!2e10!3e12!6shttps:%2F%2Fhl5.googleusercontent.com%2Fp%2FAF1QipNzzHHK-xVb2WoSksLLNtwed-Z5Q0UIbVcCFmwX%3Dw203-h135-k-no!7i720!8i480!4m7!3m6!1s0x133bbc95914ba4ef:0xd2d18a72aeb414a4!8m2!3d40.7461572!4d14.4989344!14m1!1BCgIgAQ?hl=cs>

# Kultura ve starověkém Římě

## Náboženství

- Měli více bohů.
- **Napiš si 5 římských bohů!**

## Věda a vzdělanost

- Jazykem Římanům **byla latina** – ta se stala jazykem vzdělavců i po zániku Západořímské říše.
- V matematice se můžete setkat s římskými čísly– **napiš si je, jsou na obrázku pod zápisem !!**

## Literatura a věda

- Hodně psali o dějinách.
- Historik Strabón zanechal nejuplnější popis antického světa.
- Do dneška čerpáme z římského práva.
- Římské divadlo se stalo inspirací pro pozdější autory, např. W. Shakespeara.

## Malířství a sochařství

- Napodobovali řecké malířství – doklady máme z vykopávek z Pompejí a Herculanea [herkulánea]
- Velmi oblíbené byly mozaiky.
- Sochaři tvořili podobizny a chtěli vyjadřovat i povahové rysy člověka x řecké sochy znázorňovaly ideál.

## Architektura

- Římané stavěli silnice, mosty, vodovody - akvadukty
- Typickým znakem byl **oblouk a klenba**.

### Věřejné stavby:

- **Amfiteátry** – arény s hledištěm pro pořádání gladiátorských her.
- **Vítězné oblouky a sloupy, baziliky, veřejné lázně.**
- Pro koňské dostihy postavili cirky.
- Bohatí Římané si stavěli **villy**
- Velmi oblíbené byly i atriové domy.

## Opakování

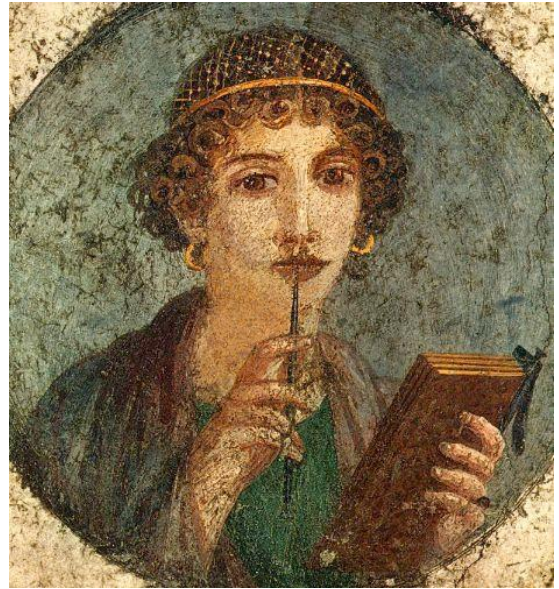
**Přiřaď k jednotlivým pojmům jejich význam a doplň druhou část citátu, který se nachází pod cvičením.**

- a. Sedlák nebo rolník, který měl pronajatou půdu. (S)
- b. Jednotka římského vojska (I)
- c. Stál v čele republiky a byl vrchním velitelem vojsk. (S)
- d. Profesionální zápasník. (M)
- e. Vláda jednoho panovníka. (I)
- f. Plnoprávná skupina římských obyvatel. (T)
- g. Vládce s neomezenou pravomocí. (C)
- h. Typ státu, kde jsou jeho představitelé voleni na dobu určenou zákonem. (D)
- i. Území spravované Římem, jehož obyvatelé nebyli římskými občany. (I)
- j. Neplnoprávná skupina římských obyvatel. (AE)
- k. Nástěnná malba. (V)
- l. Seznam nežádoucích osob. (U)

**Freska \_\_ Legie \_\_ patricijové \_\_ plebejové \_\_ republika \_\_ monarchie \_\_ konzul \_\_ diktátor \_\_ provincie \_\_ gladiátor \_\_ proskripce \_\_ kolón\_\_**

**Citát: Non scholea, sed \_\_\_\_\_ . Učíme se pro život, ne pro školu.**

**Cvičení použito z: Pracovní sešit Hravý dějepis 6.**



**Pompeje**



**Akvadukt**



**Nejslavnější amfiteátr –  
Koloseum v Římě**





**Římský cirk**



**Hadrianova villa**

		Pomůcka pro zapamatování:	
I	1	Ivan	
V	5	Vedl	
X	10	Xénii	
L	50	Lesní	
C	100	Cestou	
D	500	Do	
M	1000	Města	

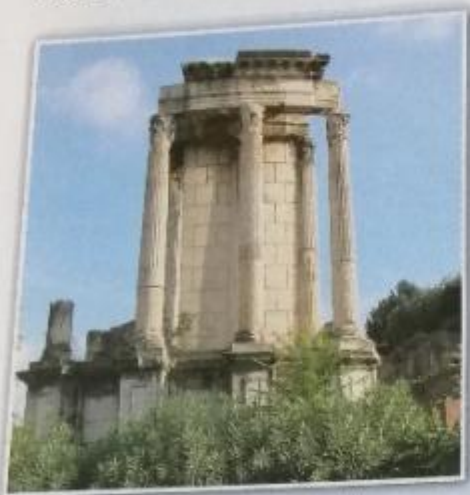
**Římská čísla  
s pomůckou pro  
zapamatování ☺**

**Obrázky byly použity z:**

[www.wikipedia.com](http://www.wikipedia.com) a [www.pinterest.com](http://www.pinterest.com)



- Zopakuj si, co víš o řeckém náboženství.
- Které období je pokládáno za zlatý věk římské literatury? Které autory z té doby znáš?
- Jaký je rozdíl mezi tragédií a komedií?
- Popiš, jak vypadaly řecké chrámy. Které další veřejné budovy Řekové stavěli?
- Které římské stavby znáš?



**Obr. 1** – Pozůstatky chrámu vestálek na Foru Romanu

**Vestálky** byly kněžkami bohyně domácího krbu **Vesty**. V chrámu, který měl kruhový půdorys, byl neustále udržován **oheň**, který měl symbolizovat věčné trvání římského státu. Vyhasnutí Vestina krbu bylo považováno za zlé znamení. Vesta neměla sochu, jejím zobrazením byl právě planoucí oheň v chrámu. Jako vestálky byly vybírány dívky ve věku 6 – 10 let a jejich služba trvala třicet let. Podléhaly pouze úřadu velekněze (pontifex maximus, → s. 104), byly vešce uctívány a ustoupit z cesty jim musel i konzul.

## Náboženství

**Polyteismus** Římané byli stejně jako Řekové **polyteisté**, věřili tedy v mnoho bohů a navíc přijímali do svého náboženství i bohy z území, která ovládli. Takže uctívali nejen původní bohy, které **převzali od Řeků a Etrusků**, ale i nová božstva z **Egypta či Malé Asie**. Na rozdíl od řeckých bohů stojí ti římské spíše „vedle sebe“ a nejsou mezi nimi tak jasně dané vztahy.

**Římské bohové** Vládcem bohů byl **Jupiter** a jeho manželkou bohyně **Juno**. (→ Obr. 2) Jupiterovými bratry byli bůh moří **Neptun** a vládce podsvětí **Pluto**. Bohyně moudrosti byla **Minerva**, bůh války se jmenoval **Mars**, bohyně lásky **Venuše** a její syn **Amor**. Bohyně úrody byla **Ceres**, bohyně lovu **Diana**, její bratr **Apollón** byl bohem slunce, umění, vědy a lékařství. Bůh – kovář se jmenoval **Vulkán**, posel bohů **Merkur**. Zvláštní postavení měla bohyně **Roma**, považovaná za dceru boha Marta. Byla symbolem města Říma, od doby Augusta byla uctívána společně s kultem císaře. Uctíván byl také bůh úrody **Saturnus**. Z cizích božstev, která Římané přijali, byla oblíbená bohyně **Isis** (římská podoba egyptské bohyně Esét), **Kybelé** (bohyně – matka z Malé Asie) či bůh **Mithra** (sluneční božstvo z indicko-iránského prostředí).



**Obr. 2** – Kapitolská trojice

Trojice bohů **Jupiter, Juno a Minerva**, původně etruského původu, je nazývána tzv. kapitolskou trojicí. Na posvátném římském pahorku Kapitolu jim byl postaven chrám už v dobách království. (→ s. 101)

## Věštby, náboženské rituály

Římané věřili, že bohové oznamují své úmysly prostřednictvím různých znamení, proto pro ně byly důležité **věštby**. Věštěním se zabývali haruspikové, kteří věštili ze zvířecích vnitřností (→ s. 100 Obr. 4), a auguři, kteří vykládali vůli bohů podle pozorování letu ptáků. Římané si pod pojmem zbožnost představovali **svědomité dodržování rituálů**. Rituály římského oficiálního – státem kontrolovaného – náboženství byly **kolektivní**. Odehrávaly se ve skupinách, syn se učil náboženským úkonům od svého otce. Římané ale také prováděli domácí **soukromé obřady**, které sloužily k uctění předků. (→ Obr. 3)

- Zkus přiřadit římským bohům jejich řecké protějšky – udělej si tabulku a do ní vepiš jednotlivé dvojice. U římských bohů vyznač ty, podle nichž jsou pojmenovány planety sluneční soustavy.



**Obr. 3** – Domácí oltář

V domech Římanů se nacházely oltáře, které sloužily k uctívání domácích božstev a předků. Tento oltář byl nalezen v Pompejích.



## KULTURA VE STAROVĚKÉM ŘÍMĚ

### Věda a vzdělanost

**Latina** Jazykem Římanů byla latina, písmem byla takzvaná latinka. Z latiny, která se dnes již jako jazyk nepoužívá, se vyvinuly další jazyky, které označujeme jako románské. Ovšem nejen románské jazyky, i mnoho dalších jazyků převzalo a běžně užívá latinská slova. V některých oborech se používají latinské termíny zcela běžně i dnes. Latina byla také po zániku západořímské říše jazykem vzdělanců po celou dobu středověku, i po část novověku. Běžně ji používali jak vědci z univerzit, tak také mniši a kněží. K zápisu čísel používali Římané některých písmen. (→ s. 108, Obr. 14) Římské číslice dodnes používáme například při zápisu jmen panovníků.

**Literatura a filozofie** Římská literatura vycházela z řecké a bezprostředně na ni navazovala. **Římané převzali řecké literární druhy**, přizpůsobili si je a v mnoha z nich dosáhli dokonalosti. Z řeckých předloh čerpal třeba Publius **Vergilius** Maro (→ s. 122), autor epické skladby *Aeneis* [éneis], která popisovala vznik Říma a navazovala na Homérovy eposy. Jeho současníkem byl Publius **Ovidius** Naso, který ve svém básnickém díle *Proměny* převádí do veršů mytologická témata. Prozaikem byl například Marcus Pontius **Cato** [markus poncijus kato], který proslul svým odporem proti Kartágu (→ Obr. 4). V období republiky působil také Marcus Tullius **Cicero**. (→ s. 114) Kromě literatury se rozvíjela v Římě i filozofie, která také navazovala na své řecké předchůdce. K významným římským filozofům patřil učitel císaře Nerona Lucius Annaeus Seneca [lucijus éneus]. (→ Senecovy výroky)

**Cirkevní otcové** Později, hlavně pak ve 4. století n. l., se objevují noví autoři, kteří se zabývají obhajobou křesťanství před ostatními náboženstvími a také otázkami spojenými s filozofií a křesťanskou vírou. Těmto autorům se říká „**cirkevní otcové**“ a patřili k nim významné osobnosti, které byly později prohlášeny za svaté. Takovou významnou osobností byl například milánský biskup a rádce císaře Theodosia Aurelius Ambrosius (**svatý Ambrož**) nebo severoafrický biskup Aurelius Augustinus (**svatý Augustin**). Z jejich učení pak vycházeli křesťané ve středověku.

**Dějepisectví** O dějinách Římské říše i ostatních jejích sousedů jako byli Keltové a Germáni, se dozvídáme z děl římských historiků. Gaius **Sallustius** Crispus [gájus salustyjus kryptus] je autorem díla *Dějiny* (lat. *Historiae*), Gaius Iulius **Caesar** je znám také jako spisovatel díky svému dílu *Zápisky o válce galské*. V době císařské napsal své dílo *Od založení Města* (lat. *Ad Urbe condita*), popisující ve 142 knihách historii Říma, **Titus Livius** [lívijus]. Publius Cornelius **Tacitus** [kornélijus] je autorem dějin raného římského císařství, které popisuje ve spisech *Dějiny a Letopisy*. Oblíbenou četbou jsou také *Životopisy císařů* Gaia **Suetonia** Tranquilla [gája suetónija trankvila].

**Zeměpis** V době Augustově působil jako historik a zeměpisec **Strabón**. Ten nám zanechal nejúplnější popis tehdy známého antického světa ve svém díle *Geografika*. **Klaudios Ptolemaios** byl řecký geograf, který pracoval v Alexandrii. Jeho dílo se zachovalo jen v arabském překladu. Na jeho základě byla sestavena mapa tehdy známého světa. (→ Obr. 5)

Obr. 4  
– Marcus  
Porcius Cato

Marcus Porcius Cato byl římský politik a řečník, který žil ve 2. století př. n. l. Pověstný se stal díky tomu, že jako senátor po skončení druhé punské války každou svou řeč v senátu končil slovy:

„Kromě toho soudím, že Kartágo musí být zničeno.“

• Vysvětlí, proč se Římané tak obávali Kartága.



### Senecovy výroky

Některé ze Senecových výroků jsou dobře použitelné i dnes. Například:

„Na klidném moři může být kormidelníkem kdokoli.“

„Cizí vady máme před očima, vlastní za zády.“

„Kdo udělal dobrý skutek, ať mlčí, ať vypráví ten, kdo dobrodíní přijal.“

• Zkus tyto výroky vysvětlit. Uveď příklad, ve kterých situacích bys je mohl použít.





**Obr. 5 – Ptolemaiova mapa**

Původní Ptolemaiovo dílo bylo pravděpodobně také doplněno mapami, ty jsou ale ztraceny. Tato mapa byla vytvořena v 15. století na základě Ptolemaiova popisu tehdy známého světa. Ptolemaiovým přínosem bylo také použití zeměpisných souřadnic.

- Porovnej tuto mapu s mapou Hecateia z Milétu. (→ s. 91) Které nové oblasti se na Ptolemaiově mapě objevují?



**biskup** = správce církevní obce  
**symbolizovat** = vyjádřit něco pomocí symbolu (dohodnuté znamení nebo znak pro něco)



**Obr. 6 – Potulní hudebníci**

Na této mozaice z Pompejí jsou vyobrazeni potulní hudebníci. Římská kultura nepřinesla na poli hudby téměř nic nového, spíše navazovala na starší řeckou tradici. K rozšířeným **řeckým hudebním nástrojům** patřila strunná kithara, aulos – zdvojený dechový nástroj v podobě písmene V, syrinx (více píšťalová neboli Panova flétna) či předchůdce dnešního xylofonu.

Co se v dnešní době označuje jako vulkán?

Zjistit, po kom je pojmenována planeta Uran.

Které jazyky patří mezi románské?

Co by měl obsahovat správně napsaný životopis?

V kterých vědních oblastech se dodnes používá latinské názvosloví?

Které jsou základní druhy hudebních nástrojů?

## Římské právo

Významným dědictvím Římanů je právní věda – mnoho zásad práva se uplatňuje dodnes a římské právo je v mnoha ohledech základem moderního zákonodárství.

## Divadlo

Ve 3. století př. n. l. se objevují první řecké tragédie a komedie převedené do latiny a hrané v Římě. Nejprve se hrálo divadlo jen na dřevěných jevištích pod širým nebem, teprve Pompeius nechal postavit podle řeckého vzoru první kamenné divadlo. (→ s. 112, Obr. 26) Římané uváděli tragédie, které byly často inspirovány řeckou mytologií. Do dnešní doby se nám zachovalo například devět Senecových dramát. Komedie byly v Římě oblíbenější než tragédie. Z řeckých předloh, které se nedochovaly, čerpal třeba autor komedií Titus Maccius **Plautus**. Plautus společně s dalším dramatikem Publiem **Terentiem Aferem** [publijem terencijem] byli inspirací i pro pozdější autory divadelních her, jako byl například William Shakespeare [vilijem šejkspir], Carlo Goldoni [karlo goldoni] nebo Molière [molijér].

Římané byli polyteisté, uctívali mnoho bohů, z nichž část převzali od Řeků a Etrusků, část od jiných národů, které si podmanili. Dodnes v některých oborech používáme latinu, která byla ve středověku a v části novověku jazykem vzdělanců. Používáme také písmo Římanů – latinku. Římská literární i dramatická díla se stala inspirací pro další vývoj evropské kultury. Také některé zásady římského práva jsou základem našeho právního systému.

1. Vyjmenuj nejvýznamnější římské bohy.
2. Vyjmenuj nejvýznamnější římské autory literárních a historických děl.
3. Které z pozůstatků římské vzdělanosti dodnes využíváme?
4. Jak byl rozdíl mezi římským a řeckým divadlem?



### Malířství a sochařství

**Malířství** Ve výtvarném umění Římané většinou **napodobovali řecké vzory** nebo si zvali řecké umělce. Díky tomu se dodnes dochovala celá řada cenných řeckých uměleckých děl v římských kopích. (→ s. 88 Obr. 38) Velmi cenné jsou nálezy malířských děl z **Pompejí** (→ Obr. 7, 8) a **Herculanea** [herkulánea] (→ Obr. 9). Oblíbené byly také **mozaiky**, kterými byly zdobeny podlahy a někdy také zdi obytných domů. (→ Obr. 13) Skládaly se z drobných kamínek a barevného skla.

#### Obr. 8

– Ulice v Pompejích se zvýšenými chodníky Pompeje jsou jedním z nejproslulejších archeologických nalezišť na světě. Město zničené roku 79 n. l. výbuchem sopky Vesuvu (stejně jako města Herculaneum a Stabiae) bylo pohřbeno pod lávou. Díky tomu, že bylo město takto zakonzervováno, můžeme dnes z nálezů získat cenné informace o životě tehdejších obyvatel.



Obr. 7 – Freska z tzv. Vily Mystérií v Pompejích zobrazuje zasvěcovací rituál do tajného kultu.



Obr. 9 – Freska z Herculanea Herculaneum bylo město, které bylo roku 79 n. l. zničeno výbuchem sopky Vesuv. Podle legendy město založil Hérakles (lat. *Herkules*). Na fresce vidíme Herkula s Minervou a Junonou. Město bylo po výbuchu zavaleno mýstý až šestnáctimetrovou vrstvou bahna, které jeho pozůstatky dokonale zakonzervovalo.

**Sochařství** Římské sochařství se stejně jako malířství **inspiroje řeckým a také etruským**. Svěho uměleckého vrcholu dosahuje římské sochařství v době císařské, především za vlády Octaviana Augusta. V římském sochařství se setkáváme nejčastěji s **podobiznami** (busta, postava, jezdecká socha), které se často snaží zachytit i povahové rysy portrétovaného člověka (→ Obr. 10, 11, 12). Tím se poněkud liší od řeckého sochařství, které se snažilo zachytit ideál. Dalším rozšířeným druhem sochařské výzdoby je **historický reliéf** zdobící architekturu. (→ s. 118 Obr. 11)



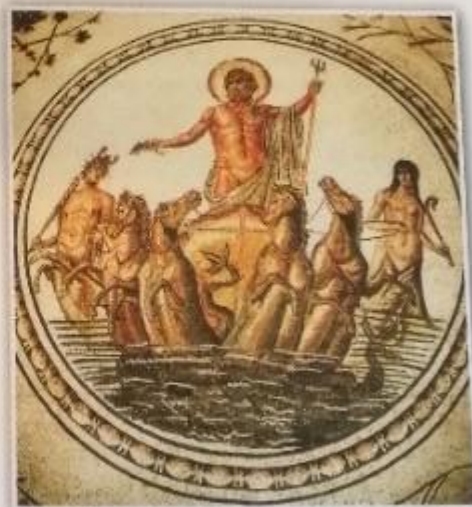
Obr. 11 – Odpočívající rahovník

Rohování bylo římskou obdobou dnešního boxu. Tato bronzová socha byla vytvořena pravděpodobně pro výzdobu římských lázní.

Obr. 10 – Umirající Gal  
Římská kopie bronzového originálu.  
• Porovnej tuto sochu se sochou Achillá na s. 76.



Obr. 12 – Danaova dcera  
Bronzová socha z Herculanea si bere námět z řecké mytologie.  
• Zjistí, co udělaly Danaovy dcery a jaký je za to stihl trest.



Obr. 13 – Mozaika zobrazující Neptunův triumf pochází ze severní Afriky.



V některých zbytky římských gladiátorských dvoukolových závodišť a závodišť.

Bydlení  
hatší Ř  
Obr. 1  
dome  
(→ Ob  
obch  
vatel  
měst  
dom

## Architektura

Římská architektura se rozvíjela od 2. století př. n. l. a svého vrcholu dosáhla v době císařské. Jak říše rostla, stavěli Římané všude silnice, mosty, vodovody a budovali četné veřejné stavby ve svých městech. Centra měst tvořila fóra, náměstí, kolem nichž byly rozmístěny nejvýznamnější budovy.



**Obr. 15 – Koloseum**  
Největší a nejznámější amfiteátr se nachází v centru Říma. Koloseum bylo postaveno v 1. století n. l. a vešlo se do něj až 70 000 diváků. Kromě gladiátorských her a zápasů šelem se amfiteátr používal i pro takzvané naumachiá, miniaturní námořní bitvy, pro něž byla aréna zaplavena vodou. Jméno dostalo Koloseum podle kolosální sochy císaře Nerona, která stála nedaleko.

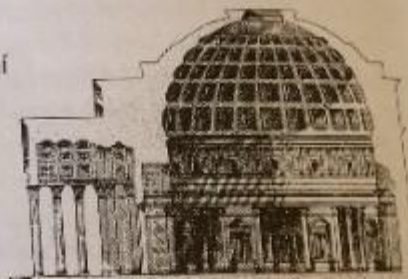


**Obr. 14 – Chrám zasvěcený Merkurovi**  
Stavby z doby římské nacházíme na celém území bývalé říše, nejen v Itálii. Příkladem takové stavby je chrám z libanonského Baalbeku.  
• Urči, který druh sloupů byl při stavbě použit.

### Veřejné budovy

Chrámů stavěli Římané podle řeckých vzorů (→ Obr. 14) a před chrámy stávaly oltáře, kam byly bohům přinášeny oběti. Od Etrusků převzali **oblouk** a **klenbu**, kterou potom hojně využívali na veřejných stavbách, které se tak od řeckých poněkud liší. K významným památkám římské architektury patří:

- **amfiteátry** (arény s hledištěm pro pořádání gladiátorských her, → Obr. 15)
- **vítězné oblouky** (brány s jedním nebo třemi průchody stavěné na oslavu válečného triumfu, → Obr. 16)
- **vítězné sloupy** (→ s. 118, Obr. 11)
- **baziliky** (→ s. 123, Obr. 24)
- **veřejné lázně**



**Obr. 16 – Constantinův oblouk**  
Tento oblouk měl oslavovat vítězství císaře Constantina. Jelikož se s jeho stavbou spěchalo, byly některé části sochařské výzdoby přeneseny z jiných staveb. Oblouk stojí nedaleko Kolosea v centru současného Říma.



### Obr. 17 – Pantheon

Za vlády císaře Hadriána byl postaven Pantheon, jedna z nejdokonalejších staveb starověku. Průčelí chrámu má tradiční podobu antických chrámů, na nějž navazuje rotunda s kupolí. Ve středu kupole je otvor, jímž dovnitř pronikalo světlo. Na stavbu byl použit tzv. „římský beton“. Stavba se stala inspirací pro řadu staveb v Evropě, ale i např. ve Spojených státech.

### Obr. 18 – Akvadukt

Tento vodovod přiváděl vodu na vzdálenost 50 km s výškovým rozdílem jen 17 m. Zásobil město Nemasus v provincii Galii.

- Vysvětlí, zda je pro přivádění vody (například pomocí akvaduktu) lepší větší výškový rozdíl, nebo menší.





## KULTURA VE STAROVĚKÉM ŘÍMĚ

V některých částech Evropy se také dodnes můžeme setkat se zbytky římských **akvaduktů** (vodovodů, → Obr. 18). Kromě gladiátorských her byly oblíbenou zábavou také závody vozatajů na dvoukolových vozech. Pro tyto koňské dostihy stavěli Římané závodíště zvaná **cirky**. Přimo v Římě stálo nejproslulejší z takových závodíšť – Circus Maximus (cirkus).

**Bydlení** Na venkově žili lidé většinou v jednoduchých domech a zemědělských usedlostech, ti nejhudší v chýších. Bohatší Římané si stavěli přepychová venkovská sídla, **villy** (→ s. 109, Obr. 15). Ve městech žili méně majetní obyvatelé v **činžovních domech**, což byly několikpatrové cihlové budovy s více byty. (→ Obr. 19) V přízemí činžovních domů bývaly řemeslnické dílny nebo obchody. V samotném Římě žil ve 4. století n. l. téměř milion obyvatel a většina z nich právě v takovýchto domech. Bohatší obyvatelé měst si stavěli **atriové domy**. (→ Obr. 20)



Obr. 19 – Činžovní dům

Většina obyvatel měst bydlela v činžovních domech. Ty byly stavěny z cihel, často byly ovšem velmi špatné konstrukce a někdy docházelo k jejich zřícení. Vzhledem ke své konstrukci byly také náchylné k požárům. V horních podlažích bydleli ti nejméně majetní, byty v nižších podlažích byly vybaveny lépe. Obyvatelé těchto domů jídlo málokdy připravovali doma, větší na lidi jedla na ulici.

Obr. 20 – Atriový dům

Vchod domu vedl do ústředního dvora (atria), který měl někdy podobu zahrady lemované po všech stranách sloupořadím. V atriu se nacházela také nádrž s vodou. Jednotlivé místnosti se nacházely kolem dvora. Některé domy, jako například tento na obrázku, měly dvory dva.



Středem takového domu bylo atrium – vnitřní dvůr obklopený krytým sloupořadím. Kolem atria byly rozmístěny obytné místnosti. Stěny těchto domů byly zdobeny freskami a podlahy byly mozaikové (→ Obr. 21).

## Život ve starém Římě

**Rodina** Velmi důležitá byla pro Římany rodina. Nezahrnovala jen rodiče a děti, ale počítali se k ní i otroci. V nejstarších dobách měl rozhodující slovo a veškerou moc nad rodinou otec, postupem doby rostla role ženy. Otec byl zpravidla živitelem rodiny, matka pečovala o domácnost a děti.

**Škola** Školní docházka sice nebyla pro Římany povinná, ale většina dětí do školy chodila od šesti nebo sedmi let věku. Naučili se **číst, psát, počítat a kreslit**. (→ Obr. 22) Asi ve dvanácti letech potom chlápci mohli pokračovat ve studiu na vyšší škole (učili se gramatiku, literaturu a básnictví), dívky zůstávaly doma a připravovaly se na manželství. Školy byly jak státní a městské, tak soukromé. Římané si velmi vážili řecké vzdělanosti a bohaté rodiny tak měly často **domácího učitele**, což byli většinou otroci řeckého původu.

### O životě v Římě

Jak vypadal všední den ve velkoměstě plný hluku, popisuje například Martialis (→ s. 122):

*„Ráno vás ruší učitelé, v noci pekaři a po celý den rámusí kotláři svými kladivy. [...] tam dělník roztlouká kladivem balvan zlatonosné rudy z Hispánie; neustává křik fanatického davu stoupců kultu Bellony. Námořník zabalený v obvazech vytrvale opakuje příběh o svém ztroskotání [...]”*

- Vysvětli, co bylo prací kotláře.
- Co znamená „fanatický“?



Obr. 21 – Pozůstatky atria

Takto se zachovalo atrium s mozaikovou podlahou v bývalém římském městě Aeminium [eminyjum] v dnešním Portugalsku.





